

## ***I dispositivi di comunicazione bidirezionale per gli “Spazi Calmi”***

### **Riferimenti legislativi**

I riferimenti legislativi che regolamentano i requisiti relativi alle apparecchiature di richiesta soccorso per gli Spazi Calmi sono:

**DM 9/4/94:** *Approvazione della regola tecnica di prevenzione incendi per la costruzione e l'esercizio delle attività ricettive turistico-alberghiere*

**DM 18/3/96:** *Norme di sicurezza per la costruzione e l'esercizio degli impianti sportivi*

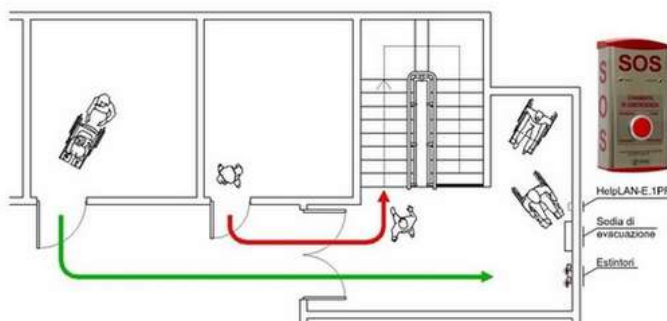
**DM 19/8/96:** *Approvazione della regola tecnica di prevenzione incendi per la progettazione, costruzione ed esercizio dei locali di intrattenimento e di pubblico spettacolo*

**DM 22/2/06:** *Regola tecnica di prevenzione incendi per la progettazione, la costruzione e l'esercizio di edifici e/o locali destinati ad uffici*

**DM 16/7/14:** *Regola tecnica di prevenzione incendi per la progettazione, costruzione ed esercizio degli asili nido*

Questi documenti fanno esplicito riferimento alla realizzazione di Spazi Calmi; lo Spazio Calmo viene definito come:

*“Luogo sicuro statico contiguo e comunicante con una via di esodo verticale od in essa inserito; tale spazio non deve costituire intralcio alla fruibilità delle vie di esodo e deve avere caratteristiche tali da garantire la permanenza di persone con ridotte o impedito capacità motorie in attesa di soccorsi”.*



**DM 3/8/15:** *Approvazione di norme tecniche di prevenzione incendi, ai sensi dell'articolo 15 del decreto legislativo 8 marzo 2006*


Quest'ultimo documento definisce le caratteristiche che deve avere e le attrezzature di cui deve essere dotato uno Spazio Calmo ed in particolare prevede che in ciascuno spazio calmo deve essere presente *“un sistema di comunicazione bidirezionale per permettere agli occupanti di segnalare la loro presenza e richiedere assistenza”*

Viene chiarito, inoltre, che lo spazio calmo deve essere contrassegnato con cartello UNI EN ISO 7010-E024 o equivalente



La normativa non scende in particolari sulle caratteristiche che devono avere gli apparati di comunicazione

bidirezionale che devono essere installati negli spazi calmi ma riferendosi alla normativa dei paesi anglosassoni, molto più precisa e dettagliata, possiamo dire che i requisiti essenziali di questi apparati debbano almeno essere:

- alimentazione di emergenza che consenta il funzionamento anche in assenza di alimentazione principale
- istruzioni anche in braille
- sistema AFILS (Audio Frequency Induction Loop Systems) 
- implementazione dell'ascolto remoto per verificare, anche in assenza di chiamata, che non siano presenti persone nell'area dello Spazio Calmo

### Gli apparati di campo per gli "Spazi Calmi"

La soluzione proposte da ERMES sono:

#### ■ **HelpLAN-E.1PF**

Si tratta di un apparato per comunicazione audio bidirezionale in viva voce che può essere fissato a parete o a palo con apposito adattatore; ha grado di protezione IP55 e quindi può essere installato all'interno o anche all'esterno in posizione non particolarmente esposta alle intemperie.

Svolge la funzione di dispositivo di allarme manuale offrendo in più la possibilità di dialogare con il personale presente presso il presidio fisso fornendo informazioni sulla reale entità e pericolosità della segnalazione evitando interventi non proporzionati alle reali esigenze.

Rispetto a quelli che abbiamo identificato come requisiti essenziali:

- deve essere alimentato con un sistema che preveda l'alimentazione di emergenza.
- deve essere corredato da scritte in braille
- deve essere corredato da dispositivo AFILS (disponibile come opzione)



#### ■ **Help LAN-E.1PF/P**

Si tratta di un apparato per comunicazione audio bidirezionale in viva voce che può essere fissato a parete o a palo con apposito adattatore; ha grado di protezione IP66 ed è realizzato in poliestere caricato vetro che il che lo rende adatto all'installazione anche in ambienti con **atmosfera corrosiva (in prossimità del mare) e quindi può essere anche all'esterno in anche in condizioni gravose.**

Svolge la funzione di dispositivo di allarme manuale offrendo in più la possibilità di dialogare con il personale presente presso il presidio fisso fornendo informazioni sulla reale entità e pericolosità della segnalazione evitando interventi non proporzionati alle reali esigenze.



#### ■ **Help LAN-E.1PFS/P**

Si tratta di un apparato per comunicazione audio bidirezionale in viva voce che può essere fissato a parete o a palo con apposito adattatore; ha grado di protezione IP66 ed è realizzato in poliestere caricato vetro che il che lo rende adatto all'installazione anche in ambienti con atmosfera corrosiva (in prossimità del mare) e quindi può essere anche all'esterno in anche in condizioni gravose.

Svolge la funzione di dispositivo di allarme manuale offrendo in più la possibilità di dialogare con il personale presente presso il presidio fisso fornendo informazioni sulla reale entità e pericolosità della segnalazione evitando interventi non proporzionati alle reali esigenze.

Prevede un sistema di alimentazione **con batteria in tampone che ne assicura il funzionamento per almeno mezz'ora in caso di mancanza dell'alimentazione principale.**

Rispetto a quelli che abbiamo identificato come requisiti essenziali:

- deve essere corredato da scritte in braille
- deve essere corredato da dispositivo AFILS (disponibile come opzione)
- può essere corredato da un altoparlante esterno per la diffusione di annunci di emergenza in quanto include un amplificatore audio da 15W



### **Gli apparati di posto centrale presidiato per gli "Spazi Calmi"**

La soluzione proposte da ERMES sono:

#### ■ **InterLAN-EO.12PM / InterLAN-EO.PPM**

Come postazione per posto centrale la prima opzione è per un apparato in versione da tavolo con meccanica in materiale plastico che, in coincidenza alla ricezione delle chiamate di soccorso, prevede l'attivazione di un opto-relè per l'attivazione della targa con sirena e scritta luminosa di "Allarme Incendio" (non inclusa).

La versione con 12 pulsanti a chiamata diretta (InterLAN-EO.12PM) è da preferire negli impianti con pochi apparati periferici in quanto di più immediato utilizzo mentre negli impianti con maggior numero di periferici si utilizzerà la versione con display e tastierino numerico (InterLAN-EO.PPM), ambedue le versioni sono dotate di microfono a collo d'oca.

Non prevede alimentazione di emergenza che, eventualmente, deve essere predisposta a parte.



#### ■ **InterLAN-EI.PPD-T**

In alternativa alla console per postazione centrale operatore con tastierino numerico e display realizzata in materiale plastico vi quotiamo una versione in case metallico che, oltre a svolgere le medesime funzioni, effettua la diagnostica dei terminali di campo generando un allarme in caso di mancanza del collegamento di rete dati o di risultato negativo del self-test che autonomamente effettua ogni apparato. Anche questa versione prevede l'attivazione di un opto-relè per l'attivazione della targa con sirena e scritta luminosa di "Allarme Incendio" (non inclusa) ed è dotata di microfono a collo d'oca.

Non prevede alimentazione di emergenza che, eventualmente, deve essere predisposta a parte.

